

# RELATÓRIO DE CONTROLE INTERNO

4º Trimestre

**2025**

**SENAI**

Departamento Regional do Tocantins

## Sumário

<b>APRESENTAÇÃO .....</b>	<b>3</b>
<b>2. SISTEMAS DE CONTROLE E GOVERNANÇA .....</b>	<b>4</b>
2.1 Governança .....	4
2.2 Programa de <i>Compliance</i> e Integridade .....	5
2.3 Comprometimento da Alta Administração .....	7
2.3 Gerenciamento de Riscos .....	8
2.3.1 <i>Due Diligence</i> .....	10
2.4 Proteção e Privacidade de Dados .....	12
<b>3. PESSOAS E COMPETÊNCIAS .....</b>	<b>15</b>
3.1 Capacitação e Treinamentos .....	15
3.2 Ações de comunicação .....	26
<b>4. RELACIONAMENTO COM ÓRGÃOS DE CONTROLE EXTERNO .....</b>	<b>30</b>
4.1 Prestação de Contas e Relatório de Gestão .....	30
<b>5. MECANISMOS DE MONITORAMENTO .....</b>	<b>32</b>
5.1 Canal de Denúncia e Ouvidoria .....	32
5.2 Auditoria .....	32
<b>6. NORMATIVOS .....</b>	<b>34</b>
6.1 Código de Conduta e Ética .....	34
6.2 Políticas e Normas .....	34
<b>CONSIDERAÇÕES FINAIS .....</b>	<b>36</b>

## APRESENTAÇÃO

O SENAI Tocantins em atendimento à Resolução SENAI/CN 018/2019, implantou o Programa de Compliance e Integridade, que atua de forma preventiva, detectiva e resposta, nos riscos relacionados a possíveis desvios, fraudes, irregularidade e atos ilícitos, por meio da aplicação efetiva do Código de Conduta e Ética, implantação de mecanismos de controle de integridade, comunicação de irregularidades, auditoria e monitoramento contínuo.

A estrutura de governança do SENAI Tocantins é composta pelo Conselho Nacional do SENAI e Entidades Externas e, tem como objetivo garantir a devida prestação de contas e a transparência nos atos de gestão junto as partes interessadas. Para isso, a alta administração adota diversos mecanismos e práticas de controles, instrumentos estes, considerados suficientes para assegurar o alcance dos objetivos estratégicos da Entidade.

Dentre os processos que compõem a estrutura de governança de controles internos, destaca-se o “*Compliance*”, responsável pela aplicação do Código de Conduta e Ética, pela gestão de riscos e canal de denúncia, que constituem o principal mecanismo de integridade do SENAI Tocantins, em atendimento ao que dispõe a Lei 12.846/2013.

A área de auditoria tem como atribuição avaliar o cumprimento das políticas, diretrizes, normativos e procedimentos institucionais, bem como à salvaguarda do patrimônio, dos sistemas de gestão, a confiabilidade e fidedignidade das informações orçamentárias, contábeis e financeiras.

A implementação de processos relacionados à transparência, garante o acesso às informações relevantes a sociedade. Nesse sentido, a publicação deste Relatório de Controle Interno, materializa uma agenda institucional focada no acesso à informação, a partir da demonstração das ações desenvolvidas no período, que contribuíram para o fortalecimento da Governança Corporativa, da Gestão de Riscos e do próprio Programa de Compliance e Integridade. Assim, esse relatório tem como objetivo apresentar as principais ações realizadas pelo SENAI Tocantins no exercício de 2025.



A implementação de um modelo de governança que equilibra eficiência e controle, reflete o compromisso da instituição com a excelência em sua gestão e a responsabilidade no uso dos recursos públicos. Isso também promove um ambiente permeado pela ética, integridade e transparência.

## 2.2 Programa de *Compliance* e Integridade

O Programa de *Compliance* e Integridade do SENAI Tocantins definiu as diretrizes que orientam a Conduta Comportamental Íntegra de seus colaboradores, dirigentes e público de relacionamento, clientes, terceiros, concorrentes e sociedade civil organizada, de acordo com princípios legais, normativos e éticos. O referido programa é estruturado por meio de um conjunto de ferramentas que, abrange o ambiente de controle interno, com mecanismos de prevenção, detecção e resposta.

Figura 2- Mecanismos de controle



Fonte: Elaborado SENAI Tocantins

- ✓ **Prevenção:** regras claras contra o desvio de Conduta;
- ✓ **Detecção:** atividades de monitoramento de processos, auditoria e canais de denúncia;
- ✓ **Resposta:** ações de mitigação de riscos, relações éticas e transparentes.

O Programa de Compliance e Integridade do SENAI Tocantins visa garantir a conduta ética e conforme da entidade. Para isso, define processos e detalha as estruturas internas de gestão de riscos, integridade, transparência, auditoria e ouvidoria.

O escopo do sistema de gestão de Compliance compreende:

- a) Identificar e cumprir as leis e os regulamentos, incluindo legislação e políticas anticorrupção.
- b) Operar as estruturas e negócios com as licenças, autorizações e certificações necessárias, cumprindo os requisitos de conformidade;
- c) Cumprir os contratos e acordos assinados pela entidade;
- d) Dar publicidade as informações financeiras e de sustentabilidade em linha com as regulamentações e políticas vigentes;
- e) Atuar preventivamente para evitar perdas e fraudes.

A área de Compliance atua junto a outros processos da organização, impulsionando a modernização e o fortalecimento da governança corporativa. Essa colaboração integra a conformidade em diversas áreas, assegurando padrões éticos e legais em todas as atividades. Além disso, o Compliance contribui com seu conhecimento para aprimorar a governança, identificando falhas e implementando ações corretivas para uma gestão eficaz e transparente em toda a organização.

O Programa de Compliance e Integridade do SENAI Tocantins está estruturado em Nove Pilares, conforme demonstrado a seguir:

*Figura 3 - Programa de Compliance*



Fonte: SENAI Tocantins

No SENAI Tocantins, a efetividade do Programa está relacionada com a forma como todos os que atuam na entidade agem, baseados em princípios e valores estabelecidos no Código de Conduta e Ética, o qual é aplicável à Diretoria, aos colaboradores, representantes e partes interessadas, incluindo terceiros e a sociedade em geral.

## **2.3 Comprometimento da Alta Administração**

A Alta Gestão do SENAI (Conselho de Representantes, Diretoria e Comitês) está comprometida como Programa de *Compliance*, o que se evidencia por meio da disponibilização de estrutura e de recursos necessários a operacionalização da Área de *Compliance*, implementação do Código de Conduta e Ética, Políticas e Normas Institucionais, ações de treinamento, bem como participação ativa nas reuniões e Comitês de *Compliance* e de Ética, avaliação e eficiência do Programa de *Compliance* e, adoção das medidas preventivas e corretivas quando cabíveis, junto aos gestores e colaboradores das áreas.

### **Comitê de Ética**

O Comitê de Ética constitui-se em um dos pilares do Programa de Integridade do SENAI Tocantins e tem como finalidade assegurar o cumprimento do Código de Conduta e Ética do Sistema FIETO e demais políticas e procedimentos de *Compliance*, bem como apurar eventuais violações de irregularidades. Atua de forma independente, com autonomia e isenção na apreciação, análise e apuração das manifestações recebidas pelo canal de denúncia (ouvidoria) do público interno e externo, que venham a repercutir no Código de Conduta e Ética e nas políticas e normas institucionais.

### **Comitê de Compliance**

O Comitê de *Compliance* tem por finalidade assegurar que os negócios da organização sejam conduzidos de forma íntegra e Ética, em conformidade com os parâmetros da Lei Anticorrupção brasileira e demais legislações, como o

Código de Conduta e Ética e demais Políticas Institucionais. Além de promover uma cultura de integridade no Sistema FIETO, com base em valores éticos e no Código de Conduta e Ética, disponibilizando regras claras e práticas.

## 2.3 Gerenciamento de Riscos

O SENAI-DR/TO está constantemente aprimorando seus processos de governança corporativa e, parte fundamental desse aprimoramento é o processo de gerenciamento de riscos, fornecendo informações valiosas para a tomada de decisões estratégicas.

O gerenciamento dos riscos permite a criação e proteção de valor da entidade, pois propicia a organização refletir e antecipar à possíveis impactos que possam interferir no alcance dos objetivos organizacionais do SENAI Tocantins. Essa abordagem proativa visa mitigar ameaças e identificar oportunidades para impulsionar o crescimento e sucesso da instituição.

A metodologia adotada define critérios para os níveis de risco, conforme apresentado na matriz de criticidade. Todos os riscos passam por avaliação, resultando em um mapa de calor dos principais riscos a serem tratados, permitindo uma alocação eficiente de recursos para mitigação dos riscos.

Figura 4- matriz de criticidade dos riscos

		Consequência				
		← + - →				
Probabilidade	5	4	3	2	1	
	Extremo	Alto	Moderado	Baixo	Irrelevante	
	5 Quase Certo	10 Intolerável	9 Intolerável	8 Importante	7 Significante	6 Moderado
	4 Muito Provável	9 Intolerável	8 Importante	7 Significante	6 Moderado	5 Tolerável
	3 Provável	8 Importante	7 Significante	6 Moderado	5 Tolerável	4 Trivial
	2 Improvável	7 Significante	6 Moderado	5 Tolerável	4 Trivial	3 Insignificante
	1 Raro	6 Moderado	5 Tolerável	4 Trivial	3 Insignificante	2 Insignificante

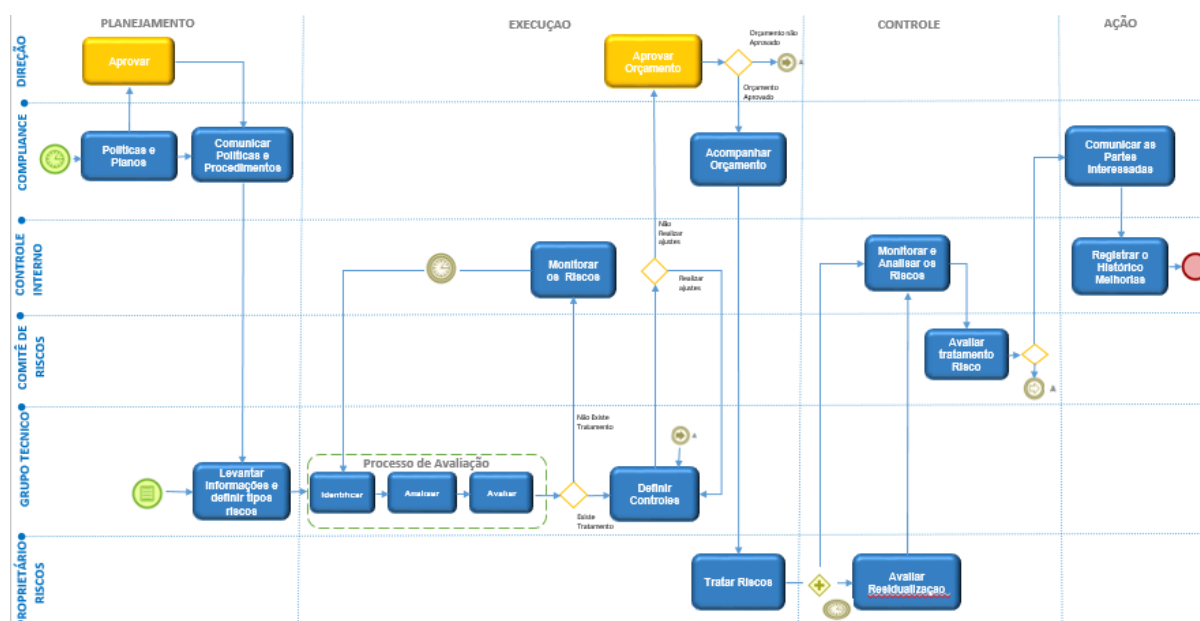
Fonte: Política de Riscos do Sistema FIETO, 2021.



O SENAI Tocantins estabeleceu o Processo de Gestão de Riscos, desdobrando-se na Política de Gestão de Riscos (PL.CO.02) e no Procedimento Sistêmico de Gestão de Riscos (PS.CO.04). Tais documentos delineiam diretrizes e detalhes dos processos, os quais receberam aprovação da alta administração.

O gerenciamento de riscos é conduzido pelos gestores dos processos das unidades organizacionais, que são os proprietários dos riscos, conforme demonstrado no fluxograma a seguir.

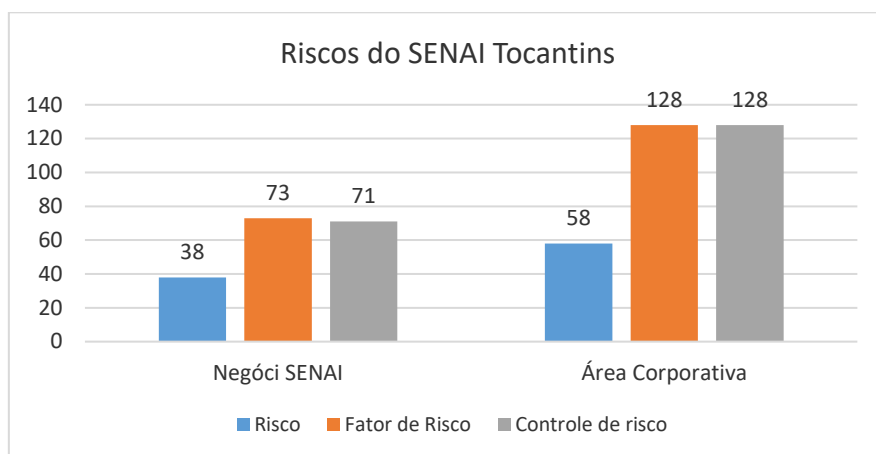
Figura 5 - Figura fluxograma



Fonte: Política de Riscos do Sistema FIETO, 2021.

O SENAI Tocantins realizou o monitoramento de 96 (noventa e seis) riscos, envolvendo fatores de risco e controles das Áreas corporativas e de negócios. Essa gestão envolve o acompanhamento de 199 (Cento e noventa e nove) controles de riscos, sob a responsabilidade dos respectivos proprietários de riscos.

Figura 6 – Riscos Senai Tocantins



Fonte: Processo gestão de riscos – GRC

Durante o exercício de 2025, o Controle Interno de Riscos, em estreita colaboração com os proprietários de riscos, realizou o acompanhamento contínuo dos riscos e dos seus controles. Este processo abrangente envolve a análise minuciosa dos riscos, dos fatores de riscos e dos controles. Esta iniciativa visa verificar a implementação dos controles e a mitigação dos riscos. Ao longo do ano, a reavaliação dos riscos residuais será realizada de forma dinâmica e regular, com o objetivo de verificar a eficácia dos controles existentes, identificar a ocorrência de residualização dos riscos e determinar a necessidade de implementação de novas ações de controle. Ressaltamos, que alguns riscos relacionados às atividades de marketing e de mercado que, antes eram de responsabilidade corporativa, foram designados à responsabilidade do SENAI. Essa abordagem proativa e iterativa visa garantir a gestão eficaz dos riscos e a proteção dos ativos da organização.

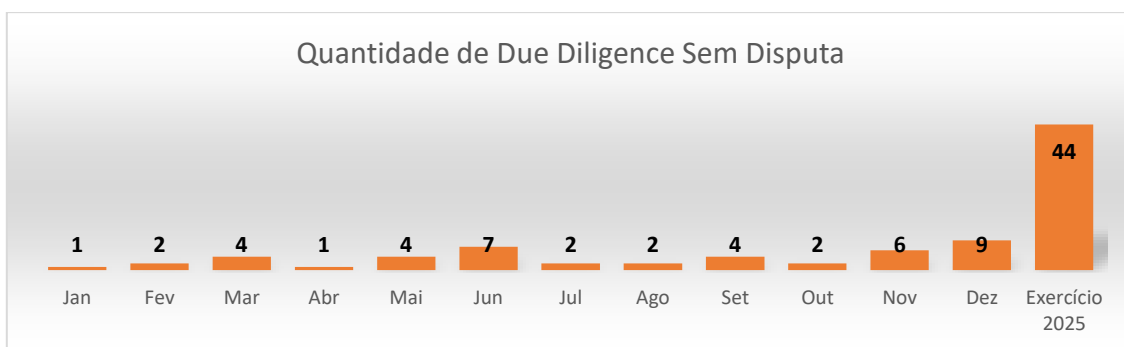
### 2.3.1 *Due Diligence*

O processo de *Due Diligence* é uma das fontes para a identificação de riscos. É um processo de investigação aprofundada e de análise de informações sobre uma empresa, pessoa ou ativo, geralmente antes de uma transação importante. Seu objetivo principal é identificar e avaliar os riscos e oportunidades envolvidos na operação, fornecendo uma base sólida para a tomada de decisão.

O SENAI Tocantins realiza *Due Diligence* Prévia nos processos de Contratação, conforme segue:

- ✓ Ao longo do exercício de 2025, foram realizadas 44 (quarenta e quatro) *Due Diligences* nos Processos de **Contratação Sem Disputa**. Na análise realizada, nenhuma empresa foi enquadrada na bandeira vermelha.

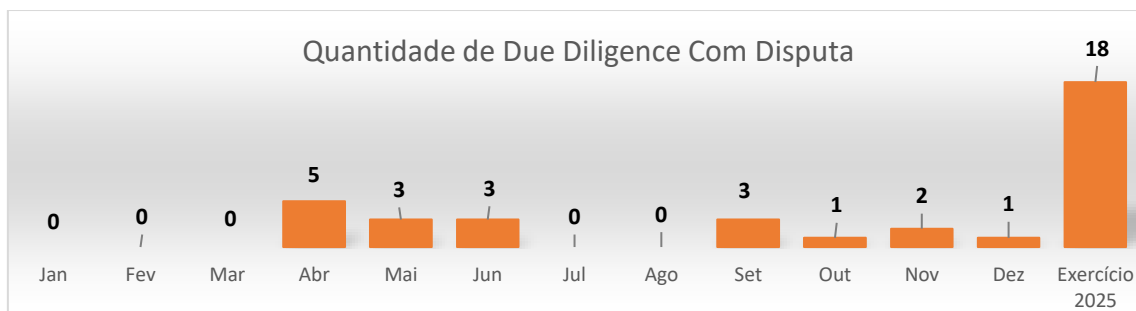
Figura 7 - Contratação sem disputa 2025



Fonte: Processo *Due Diligence*

- ✓ Ao longo do exercício de 2025, foram concluídas 18 (dezoito) *Due Diligences* nos Processos de Contratação Com Disputa. Na análise realizada, nenhuma empresa foi enquadrada na bandeira vermelha.

Figura 8 - Contratação com disputa 2025



Fonte: Processo *Due Diligence*

O processo de *Due Diligence* tem sido fundamental para a mitigação de riscos em nossas operações. Durante o exercício de 2025, foram realizadas 62 (Sessenta e Duas) Diligencias Prévias em empresas que participaram nos processos de contratação, os números demonstram o comprometimento da equipe do SENAI com a implementação da Política de *Due Diligence*, o que possibilita avaliar a confiabilidade e capacidade de fornecedores e parceiros, reduzindo riscos em nossas negociações.

## 2.4 Proteção e Privacidade de Dados

A Lei Geral de Proteção de Dados (LGPD) - Lei nº 13.709/2018 é a lei brasileira que tem como objetivo proteger os direitos fundamentais de liberdade e de privacidade e o livre desenvolvimento das pessoas.

O Programa de Privacidade e Proteção de Dados do SENAI Tocantins apresenta uma abordagem sistemática para identificar os riscos associados às suas atividades. Isto é realizado através da definição de critérios estabelecidos pela Política de Privacidade de Dados (PL.CO.07) e procedimentos específicos.

Estes critérios e procedimentos garantem a diligência apropriada no relacionamento com terceiros, além de determinar os níveis de risco e as medidas de monitoramento necessárias.

O SENAI implementou uma governança em privacidade de dados que inclui obrigações específicas para todos os envolvidos no tratamento desses dados. Isso abrange desde a realização de ações educativas até a implementação de mecanismos internos de supervisão e mitigação de riscos relacionados ao tratamento de dados pessoais.

Ao longo do exercício de 2025, o Programa de Privacidade foi fortalecido por meio da implementação de diversas ações de comunicação, visando a disseminação da cultura de proteção de dados na organização. Adicionalmente, foram realizadas visitas in loco às Unidades Operacionais para avaliar a efetividade da aplicação da Lei Geral de Proteção de Dados (LGPD) nos processos internos e garantir a conformidade legal das atividades.

Visita da equipe de *compliance* juntamente com a Encarregada de Dados as Unidades Operacionais de Araguaína e de Gurupi, para acompanhamento da conformidade e aplicabilidade da Lei Anticorrupção, Lei Geral de Proteção de Dados - LGPD e demais Normativas Institucionais.

Figura 9 – Visita ao Centro de Treinamento de Gurupi



Figura 10 – Visita ao Centro de Treinamento de Gurupi



Figura 11 – Visita ao CETEC Araguaína





## 3. PESSOAS E COMPETÊNCIAS

### 3.1 Capacitação e Treinamentos

A atuação do SENAI é conduzida através das pessoas, tornando essencial o cuidado e a constante atualização de conhecimentos e competências. Por essa razão, os novos colaboradores quando da sua contratação passam por integração, a fim de conhecerem a entidade e os assuntos relevantes para sua atuação profissional.

A Área de *Compliance* promove cultura ética e de integridade por meio de comunicação e treinamento contínuos sobre a Lei Anticorrupção, LGPD, Código de Conduta e Ética, Ouvidoria, políticas, procedimentos e instruções de trabalho, assegurando que todos na organização conheçam seus direitos e responsabilidades.

A equipe de *Compliance* realizou Treinamento dos Programas de *Compliance* e de Privacidade e Proteção de Dados em Palmas/TO, na Sede e Unidades de Negócio. Assim, concluiu-se o ciclo de capacitação de 2025 com 74 (setenta e quatro) colaboradores treinados, com carga horária média de 2 (duas) horas, totalizando 174 (cento e setenta e quatro) horas/capacitação.

Para reforçar o compromisso com a ética e a conduta profissional, todos os colaboradores que participam dos treinamentos assinam o Termo de Compromisso com o Código de Conduta e Ética. Além disso, também recebem um certificado de participação como registro de seu engajamento na construção de um ambiente de trabalho íntegro e transparente.

Figura 12 - Conteúdo Treinamento Compliance



Fonte: Área de compliance

Ao longo do exercício de 2025, a área de *Compliance* disseminou os treinamentos relativos aos Programas de *Compliance* e de Privacidade de Dados para o corpo funcional da sede e das Unidades do SENAI. O cronograma de capacitações contemplou as seguintes unidades:

*Figura 13 – Centro Treinamento de Gurupi*



*Figura 14 – Centro Treinamento de Gurupi*





*Figura 15 – Treinamento na Sede do SENAI*



*Figura 16 – Treinamento na Sede do SENAI*



*Figura 17 – Treinamento Compliance e LGPD na Sede do SENAI*



*Figura 18 – Treinamento Compliance e LGPD na Sede do SENAI*



*Figura 19 – Treinamento Compliance e LGPD na Sede do SENAI*



*Figura 20 – Treinamento Compliance e LGPD na Sede do SENAI*





*Figura 21 – Treinamento Compliance e LGPD na Sede do SENAI*



*Figura 22 – Treinamento Compliance e LGPD na Sede do SENAI*



Figura 23 – Treinamento Compliance e LGPD na Sede do SENAI



O SENAI Tocantins, por meio das áreas de *Compliance*, Jurídica e Recursos Humanos, realizou formação abrangente acerca da Gestão de Conflitos a Nível Gerencial. A iniciativa ofereceu um panorama detalhado sobre a dinâmica dos conflitos no ambiente de trabalho, enfatizando a distinção entre conflitos interpessoais e desvios de conduta.

A formação dedicou especial atenção ao assédio moral, detalhando suas manifestações, tipos (vertical, horizontal e organizacional), outras condutas que o caracterizam, bem como assédio sexual e importunação sexual, ressaltando o papel crucial da gestão na prevenção e no tratamento dessas ocorrências.

Adicionalmente, o treinamento delineou estratégias para lidar com outras formas de desvio de conduta, explicitando o fluxo de denúncias e a atuação do Comitê de Ética, responsável pela apuração e aplicação de medidas disciplinares, visando a promoção de um ambiente de trabalho ético.

*Figura 24 – Treinamento do Gestores Área Corporativa*



*Figura 25 – Treinamento do Gestores Área Corporativa*





*Figura 26 – Treinamento do Gestores Conselho Regional*



*Figura 27 – Treinamento do Gestores Conselho Regional*



*Figura 28 – Treinamento do Gestores SENAI*



*Figura 29 – Treinamento do Gestores SENAI*





*Figura 30 – Treinamento do Gestores SENAI*



Além dessas iniciativas, o SENAI Nacional disponibiliza a Universidade Corporativa, plataforma de educação corporativa, gerida no regional pela área de Gestão de Pessoas do SENAI Tocantins, que tem como objetivo o desenvolvimento contínuo de competências técnicas, comportamentais e estratégicas dos colaboradores. Por meio de um portfólio estruturado de capacitações alinhadas às diretrizes estratégicas e às necessidades institucionais, a Universidade Corporativa fortalece a cultura de aprendizado, a padronização de práticas e o alinhamento institucional.

Durante o exercício de 2025, a Universidade Corporativa registrou a participação de aproximadamente 304 (tezentos e quatro) colaboradores inscritos em cursos, com uma carga horária média aproximada de 89 (oitenta e nove) horas de treinamento por colaborador.

Dentre as ações realizadas, merecem destaque as capacitações voltadas a temas de *compliance* e integridade, direcionadas a colaboradores de áreas estratégicas e funções sensíveis, com foco no fortalecimento da cultura de integridade, conformidade normativa e prevenção de riscos institucionais.

Esse investimento estruturado em capacitação, reafirma o papel da Universidade Corporativa como instrumento estratégico de desenvolvimento humano e sustentação dos princípios institucionais do SENAI.

### 3.2 Ações de comunicação

No que diz respeito às iniciativas de comunicação do exercício de 2025, destacam-se as campanhas dos Programas de *Compliance* e Integridade ('Aqui tem Compliance') e de Privacidade e Proteção de Dados Pessoais ('Minuto da Proteção de Dados'), cujas ações consolidadas seguem detalhadas:

Figura 31 - Campanha do Programa de *Compliance* e Integridade



Figura 32 - Campanha do Programa de Compliance e Integridade

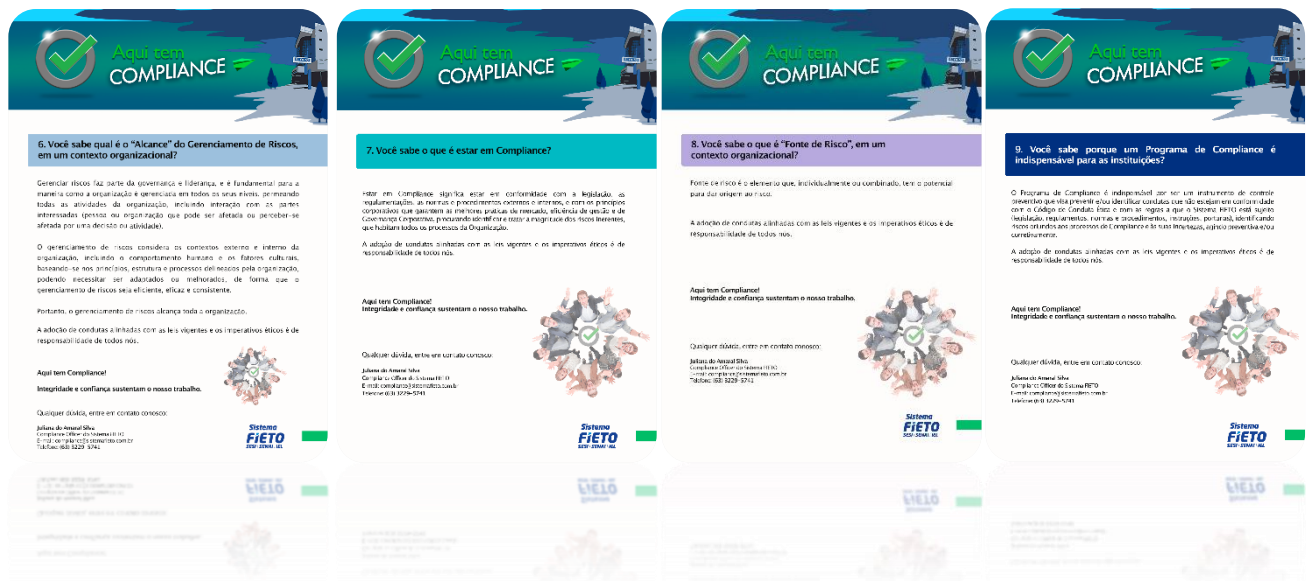
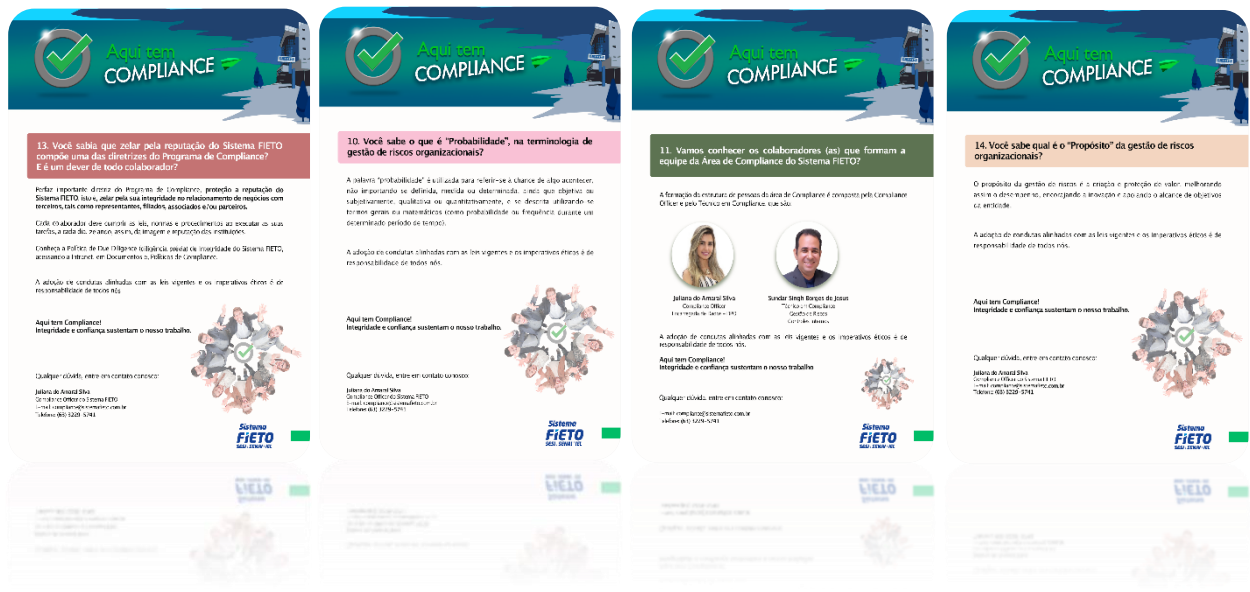


Figura 33 - Campanha do Programa de Compliance e Integridade



Destacamos também a campanha “Minuta da Proteção De Dados” do Programa de Privacidade e Proteção de Dados, por meio da disseminação semanal, com temas relevantes para os colaboradores. Vejamos:

[illegible]



**LPGD**  
LEI GERAL DE PROTEÇÃO DE DADOS



**ANPD**  
AUTORIDADE NACIONAL DE PROTEÇÃO DE DADOS



**LPGD**  
LEI GERAL DE PROTEÇÃO DE DADOS



**LPGD**  
LEI GERAL DE PROTEÇÃO DE DADOS



**LPGD**  
LEI GERAL DE PROTEÇÃO DE DADOS



**LPGD**  
LEI GERAL DE PROTEÇÃO DE DADOS



**LPGD**  
LEI GERAL DE PROTEÇÃO DE DADOS

**6. Quem fiscaliza o cumprimento da Lei Geral de Proteção de Dados nas empresas?**

A responsabilidade por fiscalizar a aplicação da LGPD e da Autoridade Nacional de Proteção de Dados (ANPD). Tal tarefa foi dada para a fiscalização o cumprimento da lei, por meio do órgão de controle interno, o Conselho Nacional de Controle de Exercício orçamentário, além do Ministério Público, Tribunal de Contas e Poder Judiciário, podendo cooperar para isso os demais.

**7. O que é a ANPD?**

ANPD é a Autoridade Nacional de Proteção de Dados, é órgão da administração pública federal com atribuições de natureza consultiva, mediadora, fiscalizadora e de supervisão nos assuntos de fiscalização e gestão e cumprimento da lei, bem como indicar sanções administrativas e recorrer ao judiciário.

**8. O Sistema FIETO já nomeou o(a) colaborador(a) que será o(a) Encarregado(a) de Dados - DPO? Vamos entender qual será o cargo papel?**

Sim, a Alce Gesteira, já nomeou a colaboradora Juliana do Amaral Silva, como Encarregada de Dados - DPO, no dia 09 de março de 2020, por 02 (dois) anos.

**9. Em quais casos de tratamento de dados pessoais a lei é aplicável?**

A Lei Geral de Proteção de Dados (LGPD) se aplica a qualquer operação de tratamento realizada por pessoa natural ou por pessoa jurídica de direito público ou privado, independentemente do meio, ou seja, no caso de uso de meios eletrônicos ou analógicos de dados, desde que a operação de tratamento seja realizada no território nacional, a atividade de tratamento tenha por objetivo a oferta ou a desenvolvimento de produtos, serviços ou a vinculação de dados de indivíduos, realizados no território nacional, no prazo de validade de 90 (noventa) dias, ou seja, no prazo de validade de 90 (noventa) dias, ou seja, no prazo de validade de 90 (noventa) dias.

**10. A Proteção de Dados é de responsabilidade de todos nós.**

A Proteção de Dados é de responsabilidade de todos nós.

**11. A Proteção de Dados é de responsabilidade de todos nós.**

A Proteção de Dados é de responsabilidade de todos nós.

**12. A Proteção de Dados é de responsabilidade de todos nós.**

A Proteção de Dados é de responsabilidade de todos nós.



Figura 36 - Campanha do Programa de Privacidade de Dados



Figura 37 - Campanha do Programa de Privacidade de Dados



## **4. RELACIONAMENTO COM ÓRGÃOS DE CONTROLE EXTERNO**

Com o objetivo contínuo de aprimorar seu ambiente de controle, práticas de *Compliance* e garantir a integridade e transparência de suas ações de gestão, o SENAI Tocantins mantém uma relação estreita com o Tribunal de Contas da União (TCU).

A instituição avalia meticulosamente as recomendações e determinações emitidas pelo TCU, implementando, quando aplicável e, monitorando a execução dos planos de ação desenvolvidos pelas áreas competentes.

A vigilância das orientações da instância externa, somada às iniciativas internas de reforço dos controles do SENAI-DR/TO e, o apoio da governança, garantem que todas as Prestações de Contas sejam submetidas e devidamente aprovadas pelos órgãos colegiados do Tribunal.

No âmbito do SENAI-DR/TO, o exercício de 2025 encerra-se sem pendências no atendimento às deliberações exaradas em Acórdãos do Tribunal de Contas da União (TCU), ratificando o compromisso da entidade com a tempestividade e a legalidade.

### **4.1 Prestação de Contas e Relatório de Gestão**

A prestação de contas do SENAI atende as determinações do Tribunal de Contas da União (TCU). Para o exercício de 2024, também seguimos as definições da Instrução Normativa nº 84/2020, que estabeleceu novas normas de organização e apresentação das prestações de contas dos responsáveis pela administração pública federal, que vieram a ser estendidas aos serviços sociais autônomos pelo Acórdão 2424/2020, que aprovou a Decisão Normativa 198/2022, cujo objetivo é regulamentar o processo de contas do exercício de 2025.

O SENAI - Departamento Regional do Tocantins, priorizando coerência, confiabilidade e harmonia sistêmica, por meio de sua Unidade de Planejamento, Orçamento e Gestão (UNIPLAN), em colaboração com as áreas de Auditoria Interna e Compliance, orienta as demais unidades organizacionais no processo

de prestação de contas. Este processo inclui a consolidação de informações e análises dos resultados, os quais são incorporados ao Relatório de Gestão/Prestação de Contas e divulgados para a sociedade por meio do portal da transparência da instituição <http://transparencia.senai-to.com.br/DemonstracaoResultados#relatorio-de-gestao>

O Relatório de Gestão do Exercício de 2024 do SENAI Tocantins, foi aprovado pela resolução nº 001/2025 do Conselho Regional do SENAI Tocantins publicada no site oficial da instituição.

## **5. MECANISMOS DE MONITORAMENTO**

### **5.1 Canal de Denúncia e Ouvidoria**

A Ouvidoria desempenha um papel fundamental no Programa de Integridade, com suas atividades coordenadas pelo (a) Ouvidor (a). As denúncias recebidas são acompanhadas pela ouvidoria e tratadas pelo Comitê de Ética, cujos membros são designados previamente por meio de Portaria específica, de acordo com critérios definidos.

A Ouvidoria é o principal canal de comunicação do SENAI com seus diversos públicos, tanto internos quanto externos. Através dela, é possível esclarecer dúvidas ou fazer reclamações/denúncias sobre desvios éticos ou atos ilícitos de forma segura, privada e confidencial. Isso garante ao manifestante uma investigação imparcial por meio de um processo interno definido.

Para esse fim, foi instituída a Política de Ouvidoria (PL.CO.06), a qual define as diretrizes e responsabilidades pertinentes. O detalhamento do processo está descrito no Procedimento de Ouvidoria (PS.CO.04). Adicionalmente, casos encaminhados ao Comitê de Ética e que demandem investigação interna estão regulamentados pelo procedimento Tratamento de Denúncia (PS.CO.03).

A demonstração dos resultados da Ouvidoria pode ser acessada na página da Transparência da entidade: <http://transparencia.senai-to.com.br/Integridade#relatorio-demonstrativo> - Relatório Demonstrativo de Resultados da Ouvidoria.

### **5.2 Auditoria**

A Auditoria Interna é parte do Sistema de Gestão de *Compliance* (SGC), sendo um de seus pilares fundamentais, bem como se enquadra em sua atuação como a terceira linha de defesa. Um dos papéis principais da Auditoria Interna é garantir que os riscos estão sendo gerenciados adequadamente. Desta forma, ressalta-se a importância desta atuação em conjunto com a gestão de riscos e controles internos, a fim de aprimorar a boa prática da governança corporativa.



A Auditoria Interna é uma atividade independente e objetiva de avaliação e de consultoria, desenhada para adicionar valor e melhorar as operações de uma organização, além de buscar auxiliar a organização na realização de seus objetivos, a partir da aplicação de uma abordagem sistemática e disciplinada para avaliar e melhorar a eficácia dos processos no gerenciamento de riscos e de controles internos.

## **6. NORMATIVOS**

### **6.1 Código de Conduta e Ética**

O SENAI Tocantins é comprometido com a integridade corporativa e com práticas de princípios éticos em toda a sua cadeia de valor. Assim, instituiu o Código de Conduta e Ética, instrumento fundamental para a integridade, estando atrelado ao Programa de *Compliance* do Sistema FIETO.

O SENAI acredita que é imprescindível um comportamento ético perante seu público de relacionamento. O código de Conduta e Ética reúne orientações acerca dos princípios, valores e condutas que devem ser cumpridos por todos, de forma persistente e contínua, no desempenho de suas atividades e no relacionamento com clientes, dirigentes, colaboradores, fornecedores, parceiros e demais públicos de interesse.

Todos os colaboradores e dirigentes são requeridos a assinar termos de compromisso com o código de conduta e ética, concordando com suas regras e orientações e, se comprometendo a cumpri-lás integralmente. Além disso, os terceiros assumem este compromisso por meio de cláusulas contratuais específicas.

### **6.2 Políticas e Normas**

O SENAI Tocantins mantém um conjunto de políticas, procedimentos e instruções de trabalho padronizados e amplamente divulgados para guiar a execução das atividades dos processos. A aprovação desses documentos segue um processo formal que inclui a revisão e avaliação por parte das áreas, do corpo técnico e dos gestores, culminando na aprovação final pela alta administração antes de sua implementação.

A equipe de *Compliance*, em colaboração com as Unidades Corporativas, realiza análises críticas e revisões periódicas dos procedimentos e instruções de trabalho. Este processo tem como objetivo alinhar os normativos às políticas e procedimentos de *Compliance*, Privacidade de Dados (LGPD) e ao Código de Conduta e Ética do Sistema FIETO.

Tabela - 1 Normas internas

Código	Número	Descrição
PL.CP	01	Política de Segurança da Informação
PL.CO	01	Política de Compliance
PL.CO	02	Política de Riscos
PL.CO	03	Política de Controle Interno
PL.CO	04	Política de Consequências
PL.CO	05	Política de Due Diligence
PL.CO	06	Política de Ouvidoria
PL.CO	07	Política de Privacidade de Dados -LGPD
PS.CO	01	Auditoria Interna
PS.CO	02	Ouvidoria
PS.CO	03	Tratamento de Denuncia
PS.CO	04	Gestão de Riscos
PS.CO	05	Processo ANPD
PS.CO	06	Gestão de Incidentes
PS.CO	07	Tratamento de Dados Pessoais
PS.CO	08	Tratamento em Privacidade de Dados

Fonte: Área de compliance

Além das políticas e procedimentos acima citados, a instituição possui outros documentos normativos, os quais passam por análise, elaboração e revisões, sempre identificando melhorias nos processos.

Durante o exercício de 2025, houve revisão de procedimentos de diversas áreas. Referidas revisões objetivaram adequar os normativos as práticas dos processos, visando a sua melhoria contínua.

- ✓ IT.SG.06 Gestão dos Serviços de Publicidade e Propaganda.
- ✓ PS.CP.13 Análise de controle Administrativo, contábil, Financeiro, Patrimonial e Operacional
- ✓ PS.CP.19 Contabilização dos Registros Contábeis.
- ✓ PS.CP.04 Administração Financeira
- ✓ IT.CP.10 Elaboração do Processo Tributário.
- ✓ IT.CP.12 Análise Tributária dos Processos de Pagamento de Prestação de Serviço.
- ✓ IT.CP.11 Adiantamento Financeiro e Prestação de Contas
- ✓ IT.CP.06 Política de Cobrança, Inadimplência e Negociação de Dívidas
- ✓ IT.CP.07 Supervisão Financeira nas Unidades Operacionais
- ✓ IT.CP.05 Pagamento de Fornecedores e Colaboradores

## CONSIDERAÇÕES FINAIS

A área de *Compliance* do SENAI Tocantins atua em conjunto com as unidades organizacionais, a fim de garantir a conformidade, o gerenciamento dos riscos, proteção de dados pessoais e demais mecanismos de controle, com o objetivo de fortalecer a cultura ética, íntegra e transparente da instituição.

O comprometimento da Alta Administração e o engajamento dos colaboradores são base para o sucesso do Programa de *Compliance*. Por isso, o SENAI Tocantins investe em treinamentos que constroem uma cultura interna com ética e responsabilidade. O melhor impulsionador da conformidade é o comportamento de cada indivíduo.

Assim, o SENAI Tocantins acredita que a chave para um Programa de *Compliance* eficaz, reside na conduta individual, no comprometimento e no suporte prestado pela Alta Administração. O *Compliance* não se trata apenas de regras e normas, mas sim de uma cultura ética e de responsabilidade que permeia toda a organização. Deste modo, cada colaborador, desde a Alta Administração até a linha de frente, tem um papel fundamental na construção e na manutenção de um ambiente íntegro e transparente.

O Programa de *Compliance* e Integridade do SENAI Tocantins está em constante aprimoramento, conforme evidenciado por meio do presente Relatório de Controle Interno, referente as ações realizadas até o 4º (quarto) trimestre de 2025, que demonstram o compromisso do SENAI Tocantins com a gestão responsável e com a construção de um ambiente de negócios seguro e confiável.

A adoção de condutas alinhadas com as leis vigentes e os imperativos éticos, são de responsabilidade de todos. Integridade e confiança sustentam nosso trabalho.

**SENAI**  Serviço Nacional  
de Aprendizagem  
Industrial

**FIETO**  Federação das  
Indústrias do Estado  
do Tocantins